



Monteringsanvisning/skötselråd

# Trafikbuffert Saferoad enligt 2000/70 VVMB351

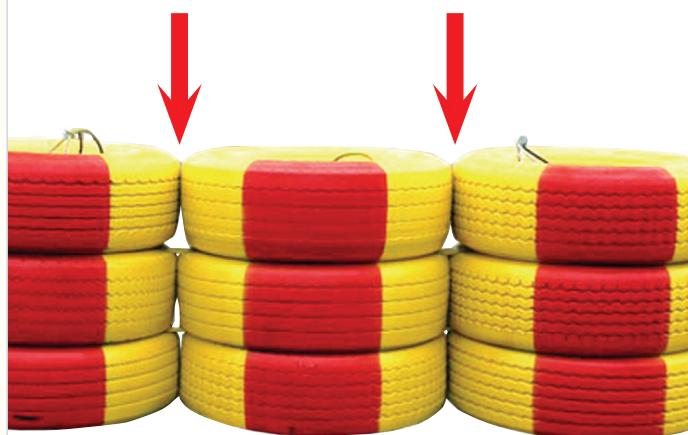
Får användas på vägar med ordinarie hastighets-  
begränsning understigande 90 km/tim

# Säkerhet

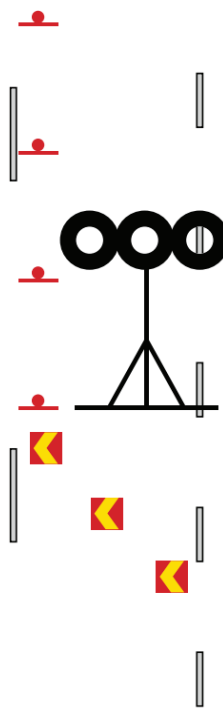
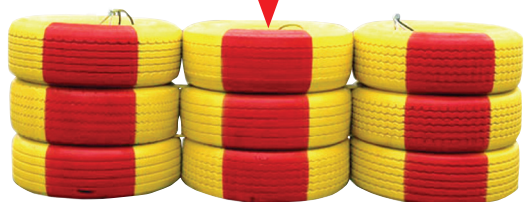
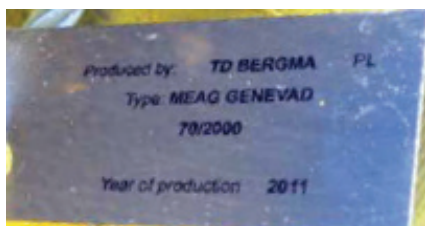
Buffertarna skall placeras i linje



Kontrollera att sammanlänkarna inte är skadade eller böjda.



Bufferten identifieras via typplåten på däckets insida.



**OBS!**  
Skyltstativ 701 1730  
rekommenderas, av  
säkerhetsskäl, att  
användas istället för  
vägmärkesvagn.

# Buffertzonen

## 13.2.1 Tvärgående energiupptagande skyddsanordning

Vid fasta arbetsplatser på vägar där allmän trafik förekommer ska tvärgående skyddsanordning användas i färdriktningen. Anordning ska ställas upp i varje körfält och på vägren där arbete pågår.

När ett fordon ställs upp vid en fast arbetsplats för att vara en avstängning tvärs vägen ska TMA användas.

### 13.2.1.1 Buffertzonen

Mellan den tvärgående skyddsanordningen och det den ska skydda ska en buffertzonen finnas. Minsta längd på en buffertzonen är hälften av talet för den ordinarie hastighetsbegränsningen plus 10 m, exempelvis är buffertzonen vid 90 km/tim 55 m lång.

I buffertzonen får inte föremål eller upplag finnas, arbete bedrivs eller personer uppehålla sig.

Undantag: Vid busshållplats eller anslutning till fastighet kan en mindre mängd fordon få färdas genom buffertzonen förutsatt att god trafik-säkerhet ändå kan uppnås. Undantaget gäller endast efter Beställarens godkännande.

### Fast arbete

På fast arbetsplats ska det vara tydligt utmärkt vart respektive buffertzonen har sitt slut.

Personalen på arbetsplatsen ska känna till vart buffertzonen är. Arbete får bedrivs högst 250 m bakom skyddet (inklusive buffertzonen), under förutsättning att hela sträckan kan överblickas av trafikanten från platsen där skyddet är placerat.

Undantag: Vid beläggningsarbeten kan avståndet mellan tvärgående skyddsanordning och arbetet vara längre än 250 m under förutsättning att:

- tvärgående skyddsanordning flyttas fram vid varje nytt beläggningsdrag, dagsetapp eller liknande KRAV 68 (80)
- trafiken får en tydlig vägledning förbi arbetsplatsen
- hastigheten säkerställs till verklig hastighet max 30 km/tim förbi oskyddad personal
- bedömning av riskerna för arbetet på den specifika vägen visar att arbete kan bedrivs mer än 250 m från skyddet utan att säkerheten försämras för personal och trafikanter.

Undantaget gäller endast efter Beställarens godkännande.

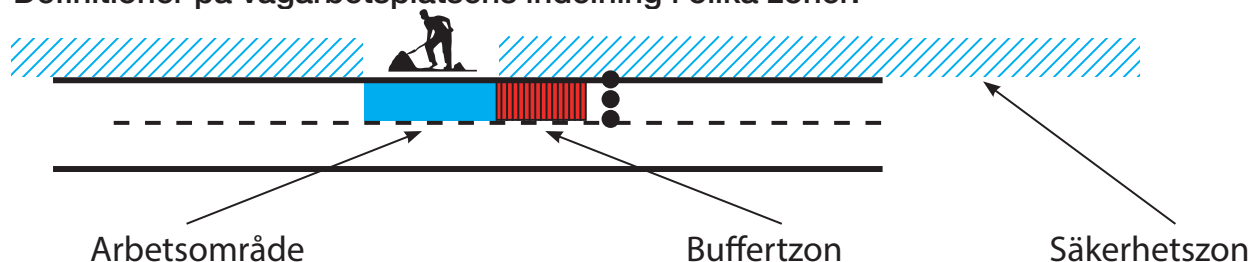
Källa:

TDOK-nummer Version

TDOK 2012:86 5.0

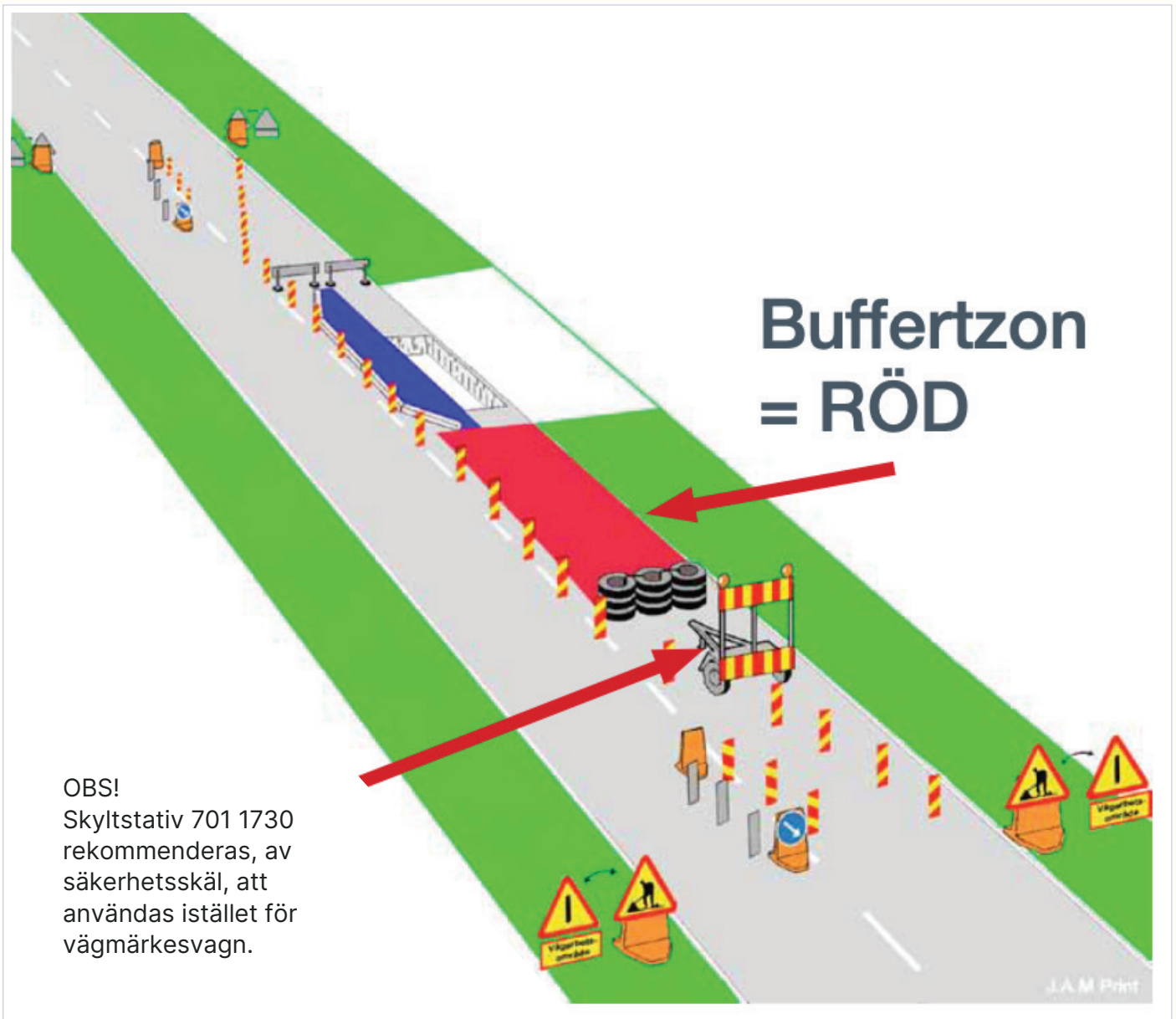
TMALL 0170 Krav 2.0

## Definitioner på vägarbetsplatsens indelning i olika zoner:



# Anvisning

Buffertzonen skall finnas mellan tungt skydd och arbetsplatsens början. Inom buffertzonen får inte material, maskiner eller fordon vara lagrat eller uppställda.



# Lyftinstruktioner



## Rätt!

Lyftok ska användas för att få en jämn fördelning av vikten i sammankopplingar mellan däckstravar.

Lyftok får aldrig lämnas kvar när buffert står som skydd.



## Rätt!

För att underlätta hantering när stativ är monterat kan man använda lyftstroppar som förlängning.

Om dessa är av nylon kan de lämnas kvar även när buffert står som skydd.

Lyftstroppar av wire max 10 mm och 1m långa kan också lämnas kvar.

Längre eller grövre wirar tas bort när buffert står som skydd. Kätting får inte lämnas kvar.



## Fel!

Flerparts lyftkätting/wire är inte lämpligt att använda då det överbelastar infästningar mellan däckstravar med risk för skador på bufferten.

Om det ändå används så gäller inte garantin. Det är heller inte tillåtet att låta dessa sitta kvar i buffert som står som skydd, då de är så långa att de kan nå till vindrutan på ev påkörande fordon.

## Tillbehör – endast av oss godkänd utrusning får monteras på buffertern!



**701 1730 Skyltstativ**  
som alternativ till vägmärkesvagn,  
inkl fästen, exkl. batteri och A20.



**701 1708 Lyftok trafikb. CE-märkt galvad**

Lyftok måste användas när bufferten flyttas  
med monterat skyltstativ.

**OBS! Lyftoket får ej sitta kvar på  
bufferten när den är utställd på vägen.**



**701 1720 Batteri**  
79 Ah AGM

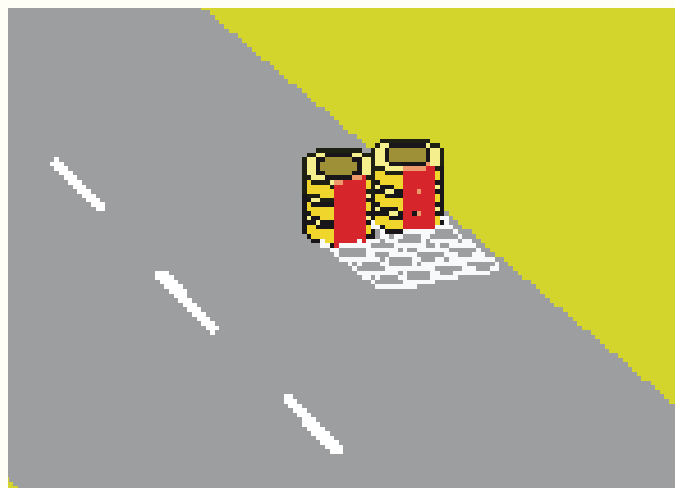
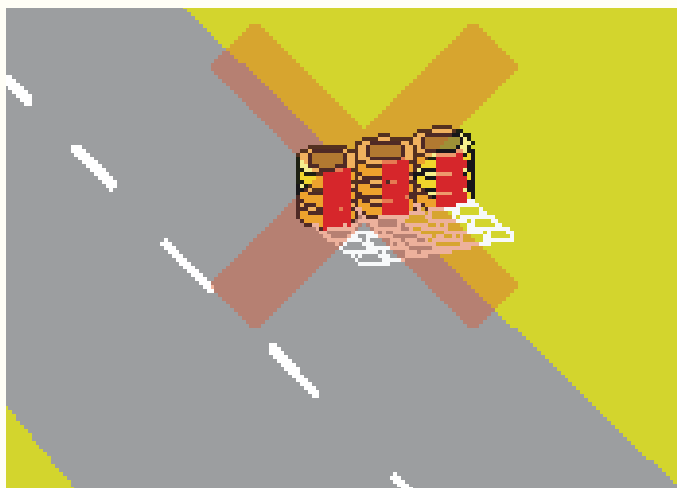


**701 1719 Solcellspanel**  
inklusive fäste till buffert

# Särskilda användarinstruktioner

## Trafikbuffert

Endast av Saferoad godkänd utrustning får monteras på buffert för att funktionen ska garanteras. (Läs nedanstående instruktioner noggrant innan användning av produkten).



Det är inte tillåtet att placera del av buffert utanför vägbanan, i diket.  
Finns ej plats ska annan typ av buffert användas.

På skyltstativ får solcell monteras enligt våra anvisningar med en max vikt på 11 kg. Den ska vara av "mjukt" material, typ aluminium eller plast.



Bergma AS  
N-6777 Stårheim  
Norge

Vägverkets regioner  
Nordiska vägmyndigheter  
Sdd  
Strtm  
HUT, Jarkko Valtonen

### **Beslut om att tillåta användning av Bergma AS:s trafikbuffert Bergmabufferen 70/2000**

Bergma AS har ansökt om tillstånd att få använda trafikbufferten Bergmabufferen 70/2000 på det statliga vägnätet. Bergmabufferen 70/2000 är en tvärgående skydd/trafikbuffert består av tre gummidäcksstaplar som är 1 meter höga och 1,1 meter i diameter. Staplarna består av tre lastbilsdäck storlek 385/65 x 22,5. De nedarsta däcken i varje stapel är fyllda med däckssidor. Staplarna sammanlänkades med fyra bultar M20 x 850 mm. Bergmabufferen 70/2000 väger 1077 kg.

Tillsammans med ansökan fick vi tillhörande testprotokoll från VTI, Test rapport 56733, daterat 2007-11-09, avseende krockprov enligt VVMB 351:2007.

Vi har även fått produktbeskrivning ”Produktbeskrivelse for Bergma Trafikkbuffer, Type 70/2000” daterad 2008-08-29.

Vi har låtit Helsinki University of Technology (HUT) granska handlingarna och yttra sig i ärendet.

Vägverket bedömer att Bergmabufferen 70/2000 utförd enligt nedanstående ritning uppfyller trafiksäkerhetskraven i kapacitet 70/2000 enligt VVMB351:2007.

<u>Ritning</u>	<u>Datum</u>
1081-7	2007-09-11

Med stöd av ovanstående beslutar Vägverket att Bergma AS:s trafikbuffert Bergmabufferen 70/2000 utförd enligt ovan nämnd ritning får användas på det statliga vägnätet. Ingen granskning av använda material och korrosionsskydd har genomförts.

Beslutet gäller tillsvidare men kan upphävas med omedelbar verkan om erfarenhet av användning visar att produkten inte fungerar på avsett sätt eller om brister upptäcks i tillämpningen av produktkraven.

Med vänlig hälsning



Åsa Anderzén  
Chef Trafikmiljöenheten

Vägverket  
Väg  
781 87 Borlänge  
Besöksadress: Röda vägen 1

www.vv.se  
vagverket@vv.se  
Telefon: 0771-119 119  
Texttelefon: 0243-750 90

Roxan Subhi  
Vägutformning  
roxan.subhi@vv.se  
Direkt: 0243-755 22  
Mobil: 070-271 63 40